



2 этап Открытого Чемпионата Пермского края по ралли 2013 года
ралли МЕДВЕЖИЙ КЛЮЧ-2013
РАЛЛИ-ГИД



РОССИЙСКАЯ АВТОМОБИЛЬНАЯ ФЕДЕРАЦИЯ
ФЕДЕРАЦИЯ АВТОМОБИЛЬНОГО СПОРТА ПЕРМСКОГО КРАЯ
ЦЕНТР ВОДИТЕЛЬСКОГО МАСТЕРСТВА



РАЛЛИ-ГИД

2 этап Открытого Чемпионата Пермского края
по ралли 2013 года
РАЛЛИ «МЕДВЕЖИЙ КЛЮЧ-2013»
29-30 июня 2013 года

Пермский край
Очерский район
2013 год



30
ИЮНЯ

ралли
МЕДВЕЖИЙ КЛЮЧ-2013

2 этап Открытого Чемпионата Пермского края по ралли
принимают участие сильнейшие
гонщики России, Казахстана

г. ОЧЁР

торжественное
представление
экипажей состоится
с **11:00** на ул. Революционная
(между ул. Попова и ул. Ленина)



информация о ралли
на Официальном сайте ралли:
www.rallypro.ru
vk.com/chaik_sport
vk.com/event53368770

ПАРТНЕРЫ:
ООО Стандарт www.std59.ru
Федеральный центр подготовки по зимним видам спорта www.chifk.ru/feder-proj/
АНО Очёрская автошкола www.ano-avtoshkola.ru
Автостоянка Регион:59
ООО ПЕЧАТЬ-СЕРВИС
Страховая группа МСК www.sgmsk.ru
Компания Cafa-France www.cafa-france.ru
Минибаева Ирина

ИНФОРМАЦИОННЫЕ ПАРТНЕРЫ:
РАЛЛИКЛУБ.РФ
www.rallyclub.pro
НеДома.ру www.nedoma.ru
PROSPORT59 www.prosport59.ru





ОГЛАВЛЕНИЕ

1. ОБЩАЯ ИНФОРМАЦИЯ	3
2. ОФИЦИАЛЬНЫЕ ЛИЦА	6
3. ШТАБ РАЛЛИ	7
4. ЗАЧЕТЫ	11
5. ШИНЫ	12
6. ТОПЛИВО	12
7. ОЗНАКОМЛЕНИЕ С ТРАССОЙ.....	12
8. АДМИНИСТРАТИВНЫЕ ПРОВЕРКИ	13
9. ТЕХНИЧЕСКИЕ ПРОВЕРКИ	14
10. ПРОВЕДЕНИЕ РАЛЛИ	15
11. ИДЕНТИФИКАЦИЯ ОФИЦИАЛЬНЫХ ЛИЦ.....	15
12. ЗАКЛЮЧИТЕЛЬНЫЕ ПРОВЕРКИ И ПРОТЕСТЫ.....	17
ПРИЛОЖЕНИЕ 1 ПРОГРАММА РАЛЛИ	2
ПРИЛОЖЕНИЕ 2.ПРЕСС-ЦЕНТР	18
ПРИЛОЖЕНИЕ 3.СХЕМА ТРАССЫ РАЛЛИ	18
ПРИЛОЖЕНИЕ 4.МАРШРУТНЫЙ ЛИСТ	21
ПРИЛОЖЕНИЕ 5 БЕЗОПАСНОСТЬ	19
ПРИЛОЖЕНИЕ 6 СХЕМА РАЗМЕЩЕНИЯ ОФИЦИАЛЬНЫХ НАКЛЕЕК	22
ПРИЛОЖЕНИЕ 7 ИТОГИ РАЛЛИ КАМЕННЫЙ КЛЮЧ-2012	23
ПРИЛОЖЕНИЕ 8 ИТОГИ ПЕРВОГО ЭТАПА	26
ПРИЛОЖЕНИЕ 9 ПАРТНЕРЫ И СПОНСОРЫ	28

1. ПРОГРАММА РАЛЛИ

День недели (время)	Мероприятие	Место
Четверг 30 мая 2013 года		
10:00	Начало приема заявок на участие	avtoak59@vandex.ru , Телефон/факс +79222445332
Вторник 25 июня 2013 года		
17:00	Окончание приема заявок на участие	
Среда	26 июня 2013 года	
18:00	Публикация списка заявленных экипажей со стартовыми номерами, расписания явки на регистрацию, административные и технические проверки.	http://www.rallypro.ru/
Суббота 29 июня 2013 года		



8-00	Работа штаба ралли, регистрация и выдача документов для ознакомления, административные проверки (по расписанию)	Пермский край, Очёрский район, Автостоянка Регион-59, автодорога Р242 Казань - Пермь
08:00 – 20:00	Работа Штаба ралли	
08:00 – 11:00	Регистрация, Административные проверки (по расписанию)	
11:30	Инструктаж «нулевых» экипажей	
11:00	Окончание приема сведений по второму Водителю и заявок Команд	
11:00 – 18:00	Технические проверки (по расписанию). Программа пломбирования и маркирования.	Пермский край, Очёрский район, Автостоянка Регион-59, автодорога Р242 Казань - Пермь
11:00 – 14:00	Ознакомление с трассой ралли СУ-1 – СУ-4	Трасса ралли
14:00 – 17:00	Ознакомление с трассой ралли СУ-5 – СУ-8	Трасса ралли
17:30	Окончание приема контрольных карт ознакомления	Пермский край, Очёрский район, Автостоянка Регион-59, автодорога Р242 Казань - Пермь
18:00	1-заседание Коллегии Спортивных Комиссаров	
18:30	Публикация «Списка экипажей, допущенных к старту», «Списка заявленных команд», «Порядка и времени старта»	
20:00	Окончание работы Штаба ралли	
Воскресенье 30 июня 2013 г.		
07:30	Начало работы штаба ралли	Пермский край, Очёрский район, Автостоянка Регион-59, автодорога Р242 Казань - Пермь
07:50	Старт 1 секции ралли	Пермский край, Очёрский район, Автостоянка Регион-59, автодорога Р242 Казань - Пермь
10:02	Расчетное время финиша 1-й секции (1-го экипажа)	Трасса ралли
11:07	Торжественное представление экипажей	Пермский край, г. Очёр улица Революционная
12:00-14:00	Парк сервиса Р-59	Пермский край, Очёрский район, Автостоянка Регион-59, автодорога Р242 Казань - Пермь
13:30	Публикация «Порядка и времени старта на 2-ю секцию»	Пермский край, Очёрский район, Автостоянка Регион-59, автодорога Р242 Казань - Пермь



14:00	Старт 2 секции ралли	Пермский край, Очёрский район, Автостоянка Регион-59, автодорога Р242 Казань - Пермь
16:47	Расчетное время финиша 1-го экипажа.	Пермский край, Очёрский район, Автостоянка Регион-59, автодорога Р242 Казань - Пермь
с 16:50	Заключительные проверки.	Парк сервиса
17:50	Заседание Коллегии Спортивных Комиссаров	Пермский край, Очёрский район, Автостоянка Регион-59, автодорога Р242 Казань - Пермь
18:15	Публикация предварительных результатов	
18:45	Публикация официальных результатов	
18:45 – 19:15	Заключительная пресс-конференция	
19:15	Награждение	
19:15 – 19:30	Выдача официальных результатов участникам и аккредитованным журналистам	
19:30	Окончание работы Штаба ралли	

2 . ОБЩАЯ ИНФОРМАЦИЯ

2.1. Статус ралли Ралли 1 категории - Открытый Чемпионат Пермского края по ралли 2013 года

2.2. Организатор

Администрация Очёрского муниципального района, Центр водительского мастерства

2.3. Адрес и контакты Постоянного Секретариата

Почтовый адрес: 617766, г. Чайковский, ул. Декабристов, 1В, офис ЦВМ.

E-mail: avtoak59@yandex.ru Web-сайт в Internet: <http://www.rallypro.ru/>,

тел. +7 (34241) 2-00-35, +7-922-244-53-32

2.4. Организационный комитет

Председатель:

Н.Д.Половников

Заместитель главы Очёрского муниципального района

Заместитель Председателя

И.Н.Вотинов

Начальник управления молодежной политики, культуры и спорта

Члены Оргкомитета

Колышкин И.А.

Зам. Начальника полиции МО МВД России «Очёрский»

Ермаков А.С.

Начальник ПЧ-77 МЧС России

Э.В.Розанова

Главный врач Очёрской центральной районной больницы

А.В.Сметанин

Руководитель Центра водительского мастерства

ОФИЦИАЛЬНЫЕ ЛИЦА



Спортивный комиссар
Владимир ГОЛЬЦОВ
г.Ижевск



Руководитель гонки
Сергей ЧИЖ
г. Снежинск



Комиссар по безопасности
Александр ВАСИЛЬЕВ
г.Чайковский



Комиссар по маршруту
Александр ВАСИЛЬЕВ
г.Екатеринбург



Офицер по связи с участниками
Елена ВАСИЛЕНКО
г. Пермь



Зам руководителя гонки
Андрей СМЕТАНИН
пос.Марковский



Главный секретарь
Ольга СЛЕПОВА
г.Пермь



Технический комиссар
Сергей СИВОПЛЕСОВ
г.Пермь



Офицер парка сервиса
Андрей СПИРИН
г.Пермь



Руководитель вычислительного
центра
Елена БАШЕГУРОВА
г.Чайковский



Главный хронометрист
Василий ЖИЖИН
г.Чайковский



Руководитель службы связи
г. Воткинск

2.7. Дорожное покрытие

Дорожное покрытие всех Специальных Участков – гравий, грунт



2.8. Расположение Штаба ралли и пресс-центра:

Пермский край, Очёрский район, автостоянка Регион-59 автомобильной дороги М7 Казань - Пермь

2.9. Официальное табло информации:

Штаб ралли: Пермский край, Очёрский район, автостоянка Регион-59 автомобильной дороги М7 Казань – Пермь





2.10. Официальное время

Местное время (Московское + 2ч.), выверенное по сигналам единого времени национального радио России.

Справка: В стародавние времена на территории, где расположен Очёр, жили коми-пермяки. Они-то и дали название реке протекавшей в этом краю - "ош-шор" - "медвежий ключ". В XVI-XVII веках здесь появляются русские, в основном стрельцы и старoverы, бежавшие от реформ Петра I. Очёрский район как административная единица образован в 1924 году из бывших волостей Оханского уезда Пермской губернии: Очёрской, Дворецкой, Спешковской, Пушкинской, Кленовской, Токаринской. Заселение Очёрского края древними людьми началось еще в эпоху неолита, о чем свидетельствуют археологические памятники, отражающие динамику проживания древнего населения на этой территории с V тысячелетия до нашей эры по I тысячелетие нашей эры. Памятников каких-либо археологических культур в Очёрском крае после гляденовцев (культура раннего железного века) до начала русской колонизации пока не обнаружено, а это наталкивает на мысль о том, что с V по XIV вв. здесь не было постоянного населения. Видимо, Очёрский край был пограничной территорией между Волжской Булгарией и родановским племенным союзом.



После вхождения Верхнего Прикамья в состав России и разгрома Казанского ханства, видимо, стало возможно заселение Очёрского края. Сюда устремились русские переселенцы, в основном крестьяне русского Севера, из бывших Ростово-Суздальских земель. Причиной такой колонизации был поиск свободных от феодального гнета земель, и естественное увеличение населения в уже обжитых районах. После взятия Казани Иван Грозный в 1558 году в целях более прочного закрепления восточных рубежей Русского государства выдал жалованную грамоту именитым людям Строгановым на обширные земли по Каме от Соликамска до р. Чусовой. В последующие годы (1597, 1614 гг.) к этой вотчине были добавлены земли по притокам Камы, в том числе и Очёрский край.

Впервые название «Очёр» встречается в грамоте Федора Иоанновича, данной Никите Григорьевичу Строганову, и относится к реке: «и в той меже в Каму реку по обе стороны речки впали: Сюзьва, да Нытва да Юг, да Очёр, да Ошан...». Земли по реке Очер принадлежали Строгановым с 1597 г. В течение полутора столетий земли постепенно осваивались русскими переселенцами, особенно - в конце

XVII в. Первой волной переселенцев считаются раскольники (особенно много - в Сепыче, Верецагинском районе), вторая волна - стрельцы (в конце XVII - начале XVIII вв.). Стрельцы бежали от преследования Петра I (поддержали Софью в 1689 и в 1697 гг.), который хотел уничтожить их совсем. В связи с этим много в окрестностях московских фамилий - Старковы, Шардаковы, Морозовы. 7(19) июня 1759 года - Указ императрицы Елизаветы Петровны о разрешении барону Александру Сергеевичу Строганову (с 1761 г. - граф Священной Римской империи, с 1796 г. - граф Российской империи) построить железодельный завод на нежиллом урочище (на р. Очёр). Строили силами принадлежащих Строгановым крепостных из горнозаводских именей (Билимбае, Добрянки, Усолья).



Началось строительство с жилья и плотины. Есть указания о числе строителей - 1107 человек. Место для строительства плотины было выбрано не случайно: здесь несколько речек сливались в одну (р. Лужкова, р. Травная, р. Черная, р. Очёр, р. Березовка). Для деревянных срубов плотины вырубали окрестный лес, заполняли землей с г. Кокуй. Длина плотины 260 сажень (530 м): 34 в основании, 24 - по верху. Два прореза - весенный, действующий до сих пор, и ларевой, который гнал воду на колесо, которое в свою очередь, вращало молоты. Кирпичные кирпичные цеха, построенные позже, в 1844 году, сохранились до настоящего времени. Строительством плотины в 1759 году руководил плотинный мастер Севин из Добрянки, а общий надзор осуществлял Алексей Кузьмич Прядильщиков (из с. Дуброво). Очёрский пруд - второй в области из искусственных водоемов по величине. Размеры пруда с запада на восток - 7 км, наибольшая ширина - 1 200 м, наибольшая глубина 12 м (в основном - 2 м). Место отдыха и рыбалки для горожан. В пруду: щуки, карпы, леици и окуни, судак, язь, плотва. Во время перелетов на пруду отдыхают утки, лебеди, а в Березовском заливе - цапли.





Очёрский завод был пущен в ход в 1761 г. - уже через два года после разрешения императрицы. Цеха завода назывались «фабрики». Первыми «фабриками» были шинокатная и якорная, кузница и слесарная. Первоначально на заводе было 12 кричных молотов, потом их стало 26. Цеха выделки листового и шинного железа не справлялись с прокатом получаемого металла. А. С. Строганов решает построить новый, вспомогательный завод, неподалеку от Очерского, который и был заложен в 1816 году на р. Очёр, при плотине Бурдинской мельницы. Пускал новый завод уже его сын Павел Строганов, который был хорошо известен в Европе во времена Великой Французской буржуазной революции, как «гражданин Очёр». С 1817 года завод был пущен в действие, к нему отошли новые земли, десятки деревень. Завод и поселок стали называть Павловский.



Одной из главных достопримечательностей Очёра является краеведческий музей им. А.В. Нецветаева. Более полувека музей имел статус народного, сейчас - муниципальный. Здесь накоплен богатейший материал, сформированы уникальные коллекции. В окрестностях Очеры находится всемирно известный Ежовский палеонтологический памятник, где были найдены останки уникальных пермских ящеров.



Это единственное местонахождение в мире со столь своеобразной и столь детально изученной фауной пермских ящеров. Ученые-палеонтологи многих стран мира были восхищены уникальностью и масштабностью местонахождения древних ящеров. Очерская фауна как комплекс ранних зверообразных пресмыкающихся, исключительно важна для понимания происхождения и установления родственных связей среди различных групп пресмыкающихся.

Ежовское местонахождение является уникальным палеозоологическим памятником природы. По мнению многих ученых, именно в Среднем приуралье началось обособление зверей от пресмыкающихся. Очерская фауна, разнообразная по своему составу, единая по времени существования, стала новым узловым эталоном пермской фауны.

Очёр - город исторический: 52 памятника истории, культуры, археологии делают город привлекательным для туристов: 37 памятников истории и архитектуры, 14 памятников археологии - областного значения, памятник «Солнечные часы» имеет федеральное значение



Устанавливаются следующие Зачеты:

1. Абсолютный
2. «2000Н»
3. «1600Н»
4. «1600-Урал»
5. «Ралли 3 К»
6. Командный зачет
7. ЛЕДИ-РАЛЛИ

6. ШИНЫ

6.1. Шины для ознакомления. Для ознакомления в ралли автомобили должны быть укомплектованы серийно выпускаемыми шинами для дорожного использования с соответствующими маркировками на боковине (с маркировкой «Е» соответствия стандарту ЕЕК ООН №30 или маркировку DOT с указанием стандарта). Рисунок протектора должен быть сохранен, его изменение запрещено.

6.2. Шины для ралли. Разрешено использование шин в соответствии с требованиями Приложения 2 к КиТТ 2013.

7. ТОПЛИВО

7.1. Максимально допустимое содержание свинца в топливе в России - 0,4 г/литр.

7.2. Участники несут ответственность за обеспечение и распределение используемого ими топлива. Во время соревнований дозаправка может осуществляться только в специально обозначенных заправочных зонах. Участники, не соблюдающие это требование, будут penalized. Скорость движения в зонах заправки не должна превышать 5 км/ч.

8. ОЗНАКОМЛЕНИЕ С ТРАССОЙ

8.1. Регистрация

Регистрация Участников и выдача документов для ознакомления будет производиться в Штабе Ралли согласно программе.

На регистрации любым членом экипажа или представителем участника должен быть полностью оплачен заявочный взнос (или представлены документы об оплате) и представлены следующие документы:

- заявочная форма, заполненная, как минимум, в разделах о первом Водителе и заявленном автомобиле,
- полностью заполненная форма регистрации транспорта и персонала (доступна на сайте ралли).

При регистрации каждому экипажу будут выданы «контрольная карта ознакомления» и идентифицирующая наклейка, которая должна быть закреплена в правом верхнем углу лобового стекла автомобиля ознакомления.

8.2. Автомобили ознакомления

Ознакомление производится только на зарегистрированных организатором автомобилях, которые должны соответствовать требованиям ПР-05/13.

О любой замене автомобиля ознакомления участник обязан оповестить организатора до начала ознакомления на этом автомобиле.

8.3. Правила ознакомления с трассой ралли

8.3.1. Ознакомление с трассой ралли будет проводиться в соответствии с Программой ралли.

8.3.2. С 29 мая 2013 года вводится ограничение на проезд членов команд и/или отдельных спортсменов по дорогам, на которых будут проводиться специальные участки ралли. Карта трассы ралли с указанием дорог, закрытых для появления членов команд и тренировок, приведена в Приложении 2 к настоящему Регламенту.

Проезд по трассе СУ ралли любого члена экипажа, намеренного участвовать в ралли, *в период с 29 мая 2013 года до 29 июня 2013 года* и во время ознакомления в не отведенное для этого время запрещается (исключая экипажи, участвующие в тестовых заездах).

8.3.3. Разрешается проезд дистанции любого СУ не более двух раз.

8.3.4. Проезд по дистанциям СУ разрешается только в том направлении, которое задано легендой в Дорожной книге.

8.3.5. Каждый проезд по дистанции любого СУ регистрируется судьями на трассе, при этом экипаж должен подтвердить своей подписью в протоколе факт очередного прохождения.

8.3.6. Все Экипажи обязаны ознакомиться с трассами всех СУ минимум один раз. Контрольная Карта Ознакомления должна быть сдана в Секретариат ралли в субботу 29 июня, не позднее 17:30.

8.4. Ограничения скорости

Все участники при ознакомлении с трассой ралли обязаны соблюдать скоростной режим движения.

Соблюдение скоростного режима на трассах СУ и на дорожных секторах ралли будет контролироваться организатором, в соответствии с требованиями ПР-05/13.

Нарушение правил ознакомления, помимо ответственности согласно Административному Кодексу РФ, penalized следующим образом:

- первое нарушение скоростного режима (свыше 10 км/ч и до 20 км/ч) – 200 рублей за каждый километр превышения разрешенной скорости;
- первое нарушение скоростного режима (свыше 20 км/ч и до 40 км/ч) – 400 рублей за каждый километр превышения разрешенной скорости;
- второе нарушение скоростного режима (свыше 10 км/ч и до 40 км/ч) – 600 рублей за каждый км/ч превышения разрешенной скорости;
- третье нарушение скоростного режима или превышение разрешенной скорости более, чем на 40 км/ч – отказ в старте, если КСК не примет иного решения.

9. АДМИНИСТРАТИВНЫЕ ПРОВЕРКИ

Административные проверки (по расписанию, которое будет опубликовано в Бюллетене) должен пройти каждый экипаж, заявленный для участия в ралли.



На административные проверки любым членом экипажа или представителем участника должны быть представлены следующие документы:

- полностью заполненная заявочная форма, если ранее оригинал не был направлен Организатору;
- лицензия Участника;
- лицензия Водителя - на каждого члена экипажа;
- документ, дающий право на управление автомобилем - на каждого члена экипажа;
- документ о медицинском допуске к соревнованиям по автомобильному спорту, выданный физкультурным диспансером не позднее, чем за три месяца до даты старта ралли (только для Водителей, являющихся гражданами Российской Федерации);
- полис обязательного медицинского страхования - на каждого члена экипажа (только для Водителей, являющихся гражданами Российской Федерации);
- полис личного страхования от несчастных случаев - на каждого члена экипажа (для водителей, являющихся гражданами России, но имеющих лицензии, выданные иными ASN, кроме РАФ)
- свидетельство о регистрации транспортного средства или документ, его заменяющий.

10. ТЕХНИЧЕСКИЕ ПРОВЕРКИ

10.1. Проведение технических проверок

Технические проверки проводятся согласно Программе ралли по расписанию:

Стартовые номера	Время ТИ
51-60	9:00-9:55
41-50	10:00-10:55
31-40	11:00-11:55
21-30	12:00-12:55
11-20	13:00-13:55
1-10	14:00-14:55

Технические проверки должен пройти каждый автомобиль, заявленный для участия в ралли.

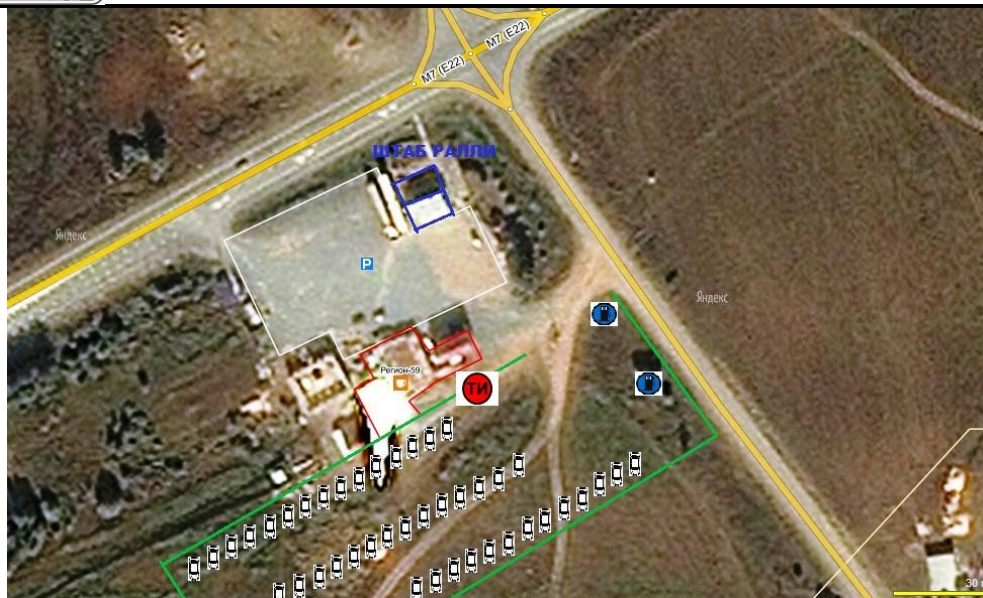
Дополнительные технические проверки могут быть проведены Техническим Комиссаром или техническим делегатом РАФ в любой момент ралли, за исключением времени нахождения экипажа в зоне контроля или на СУ.

Автомобиль должен быть представлен на технические проверки полностью подготовленным для участия в ралли, с нанесенными на бортах стартовыми номерами, рекламой организатора и всей экипировкой экипажа.

На технические проверки должны быть предоставлены:

- свидетельство о регистрации транспортного средства или документ, его заменяющий;
- технический паспорт спортивного автомобиля, в котором делается отметка о прохождении технических проверок;
- полностью заполненный Акт ТИ

Дополнительные технические проверки могут быть проведены техническим комиссаром или техническим делегатом РАФ в любой момент ралли, за исключением времени нахождения экипажа в зоне контроля или на СУ.



11. ПРОВЕДЕНИЕ РАЛЛИ

11.1. Расположение мест старта и финиша дней

День недели, дата	День	Старт	Финиш
Воскресенье 30 июня 2013 года		Пермский край, Очёрский район, Автостоянка Регион-59, автодорога М7 Казань - Пермь	Пермский край, Очёрский район, Автостоянка Регион-59, автодорога М7 Казань - Пермь

11.2. Межстартовый интервал устанавливается:

- на первую Секцию - для всех экипажей 1 минута;
- на вторую Секцию - для экипажей, занимающих первые 5 мест в текущей классификации - 2 минуты, для остальных экипажей - 1 минута

11.3. Регруппинг

Регруппинг будет проведен по итогам 4-х СУ 1-й секции ралли.

11.4. Замена Контрольных карт в ходе ралли

Новые Контрольные Карты будут выданы на следующих пунктах КВ: 1, 5А.

11.5. Расположение и организация парка сервиса:

Расположение – Пермский край, Очёрский район, автостоянка Регион-59, автодорога Казань - Пермь.

Покрытие территории сервисного парка – грунт, гравий.

Начало работы – 08:00, суббота 29 июня 2013 года

Автомобилям, (кроме автомобилей, участвующих в ралли), разрешается въезжать на территорию сервисного парка только при наличии и закреплении в верхнем правом углу лобового стекла идентифицирующих наклеек «СЕРВИС» или «ПРЕДСТАВИТЕЛЬ», выданных организатором по одной на каждый Экипаж.

Правила сервисного обслуживания – в соответствии с ПР-05/13. Скорость движения в сервисных парках не должна превышать 10 км/час.

Парк сервиса	Название	Время	Замена шин	Дозаправка
<i>Воскресенье 30 июня 2013 года</i>				
А	Регион-59	11:30- 14:00	Да	Да

11.6. Закрытые парки

В данном ралли применяются следующие закрытые парки:

Название	Назначение	Время для 1-го экипажа	Точное место
<i>Воскресенье 30 июня 2013 года</i>			

А	Торжественное представление экипажей	с 11:07	Пермский край, г.Очер Ул. Революционная
Б	Финишный	16:47	Пермский край, Очерский район, Автостоянка Регион-59, автодорога Р242 Казань - Пермь



11.7. Выезд из ЗП финиша

Участники могут забрать спортивные автомобили из ЗП финиша в воскресенье, 30 июня 2013 года только после того, как будет объявлено о роспуске ЗП.

11.8. Стартовая система, применяемая на Специальных Участках

- 1) На всех СУ хронометраж ведется с точностью до 1 секунды. Для ведения хронометража в ралли применяются электронные системы хронометража.
- 2) Старт на всех СУ производится следующим образом:
 - Экипаж по приглашению судьи занимает позицию на старте СУ и немедленно передает ему свою контрольную карту;
 - судья жестом подает знак экипажу о правильном занятии стартовой позиции на условной линии старта и устанавливает электронное устройство контроля фальстарта у бампера автомобиля;
 - автомобиль должен быть неподвижен до момента старта;
 - На стартовом табло высвечивается текущее астрономическое время с точностью до секунды. Судья предупреждает экипаж о старте за 1 минуту.

За 30 секунд до старта возвращает экипажу его контрольную карту. После того, как количество секунд текущей астрономической минуты становится больше 30, начинается обратный отсчет секунд до старта. За 5 секунд до старта загорается красный сигнал на табло. В «0» секунд гаснет красный и загорается зеленый сигнал, который горит 10 секунд. Если зафиксирован факт фальстарта, то в поле секунд высвечивается «FS»

В случае отказа электронной системы старта старт на всех СУ производится в соответствии с процедурой, установленной п.5.7.4 ПР-05/13.

Экипаж, не способный стартовать на СУ в течение 20 секунд после подачи стартовой команды, немедленно исключается из ралли, а его автомобиль должен быть немедленно перемещен в безопасное место.

Пересечение условной линии старта до подачи стартовой команды является фальстартом и будет пенализировано.

Любые возможные изменения в процедуре старта будут объявлены в бюллетене.

11.10. Идентификация официальных лиц

Красный жилет с надписью «RELATIONS OFFICER» Офицер по связи с участниками
Желтый жилет с надписью «Офицер парка сервиса» Офицер парка сервиса



Желтый жилет с надписью «Safety»
Синий жилет
Зеленый жилет
Желтый жилет
Оранжевый жилет
Фиолетовый жилет

Старший по безопасности СУ
Хронометристы
Старший судья СУ
Судья СУ или КВ
Дорожный маршал
Пресса



Бейдж аккредитованного журналиста:
содержит номер аккредитации.



Бейдж неограниченного доступа:
с указанием имени и фамилии.



Идентификационные наклейки на автомобили.

С указанием
стартового номера
экипажа.



С указанием
стартового номера
экипажа.



С указанием
стартового номера
экипажа.



С указанием
идентификацион-
ного номера.



С указанием
идентификацион-
ного номера.



С указанием
идентификацион-
ного номера.



12.1. По итогам ралли будут составлены следующие классификации:

- общая классификация в Абсолютном зачете ралли;



- классификации в зачетах 1600-Урал, 1600Н, 2000Н, Абсолютный;
- классификации в зачете Стандарт
- классификация в Командном зачете.

12.4. Призы:

- дипломами и кубками награждаются экипажи, занявшие 1 - 3 места во всех зачетах ралли;
- дипломами и кубками награждаются команды, занявшие 1 - 3 места в командном зачете ралли.

Присутствие подлежащих награждению экипажей на церемонии вручения призов обязательно.

Церемония награждения состоится в соответствии с Программой ралли.

13. ЗАКЛЮЧИТЕЛЬНЫЕ ПРОВЕРКИ И ПРОТЕСТЫ

13.1. Заключительные проверки

После финиша ралли будет проведен углубленный технический осмотр в соответствии с Регламентом РАФ. Такому осмотру подвергаются автомобили, в отношении которых поданы протесты на несоответствие их узлов

- агрегатов техническим требованиям.

Другие автомобили могут быть подвергнуты углубленному осмотру по решению Технического Делегата РАФ или Спортивных Комиссаров.

Каждый автомобиль, подлежащий углубленному техническому осмотру, должен быть представлен участником для следования под конвоем из Финишного ЗП к месту проведения углубленного осмотра в соответствии с Программой ралли. При проведении углубленного технического осмотра присутствие членов экипажа не является обязательным, однако участник должен предоставить в распоряжение Технического Комиссара необходимое количество персонала и инвентарь для проведения демонтажных работ.

13.2. Протесты и апелляции

Протесты должны подаваться с соблюдением условий, установленных Спортивным Кодексом РАФ и ПР-05/13. Сумма базового залогового взноса при подаче протеста - 10 000 рублей.

Если для принятия решения по протесту необходимо проведение углубленного технического осмотра с демонтажем и последующей сборкой различных частей автомобиля, то податель протеста должен помимо базового залогового взноса внести дополнительный залоговый взнос, размер которого определяется исходя из следующих условий:

- дополнительный внешний осмотр и замеры..... 20% базового залогового взноса;
- снятие агрегатов и их деталей без разборки 50% базового залогового взноса;
- частичная разборка агрегатов..... 50% базового залогового взноса.

Необходимость внесения и размер дополнительного залогового взноса определяется техническим комиссаром ралли.

Если для принятия решения по протесту необходимо проведение углубленного технического осмотра, влекущего восстановление (подготовку) агрегатов после их демонтажа и разборки, проведение такого осмотра и рассмотрение протеста может быть отложено спортивными комиссарами в соответствии с Регламентом РАФ.

Апелляции должны подаваться с соблюдением Спортивного Кодекса РАФ и ПР-05/13.

Сумма залогового взноса при подаче апелляции, установленная Советом РАФ - 100 000 рублей.

ПРИЛОЖЕНИЕ 1.КАРТА ТРАССЫ РАЛЛИ



ПРЕСС-ЦЕНТР:

Пермский край, Очёрский район,
Автостоянка Регион-59, автодорога Р242 Казань - Пермь
Широта: 57°51'25.45"N (57.857069)
Долгота: 54°43'11.42"E (54.71984)



Руководитель пресс-центра *Александр ШИЛОВ*
г. Чайковский
+79323341072

Официальный сайт ралли: <http://www.rallypro.ru/>
График работы пресс-центра: 29.06.2013 с 9-00 до 20-00
30.06.2013 с 8-00 до 20-00

Аккредитация открыта до 26 июня 2013 года

Форма аккредитации на сайте ралли <http://www.rallypro.ru/>

Заполненная форма аккредитации должна быть направлена по электронной почте

E-mail: avtoak59@yandex.ru

Пресс-конференция 30 июня 2013 в 18-45

ПРИЛОЖЕНИЕ 4. БЕЗОПАСНОСТЬ

ВНИМАНИЕ! АВТОСПОРТ МОЖЕТ БЫТЬ ОПАСЕН!
Эта фраза написана на всех листовках и афишах автомобильных гонок. И это не пустые слова...

НАХОДЯСЬ НА ТРАССЕ РАЛЛИ:

- Выполняйте указания судей и официальных лиц гонки! Они обязаны точно знать, что здесь можно, а что нельзя.
- Всегда находитесь на безопасном расстоянии от трассы! Какое расстояние считать безопасным, в ралли определить крайне сложно. Был один случай, когда автомобиль вылетел в самый непредсказуемый мостик и «пробулбил» просеку» неверно по большому расстоянию. Помните - автомобиль «хулит» с трассы внезапно! К сожалению, времени на принятие мер по спасению собственной жизни в большинстве случаев оказывается недостаточно...
- Предусмотрите место, в которое можно было бы мгновенно перебраться (отпрыгнуть), даже если Вы считаете, что находитесь на достаточно безопасном расстоянии. Не стойте в толпе.
- Никогда не стойте спиной к трассе, по которой движутся спортивные автомобили! Будьте уверены, летящий автомобиль не слышишь!
- Смотрите ралли стоя! Сидеть (особенно если вы находитесь вблизи трассы) крайне опасно.
- Помните о том, что спортивный автомобиль оставляет за собой шлейф из летящих камней и гравия - берегитесь его!
- Никогда не стойте снаружи поворота или после трамплина! Располагаться внутри поворота тоже опасно, однако здесь гораздо больше шансов уцелеть... Наиболее опасное место - первые 50-100 метров сразу после поворота или трамплина по обеим сторонам дороги. Иногда кажется, что законы физики здесь не работают... Берегите себя!
- Не становитесь ниже уровня дороги! Обычное место «загнать» раллийные автомобили. Прочный метров сто по обочине - обычное «развлечение» раллистов, не попавших в поворот и пытающихся вернуться на трассу... Постарайтесь не встать на их пути. Учтите, что автомобиль может быть наугад направлен!
- Не пересекайте трассу без крайней необходимости! Спортивные экипажи стартуют с интервалом в одну или две минуты. Однако за пыльным шлейфом от проехавшего автомобиля может скрываться еще один! Обгон на спецучастках не такое редкое явление, как кажется!
- Трасса скоростных участков ЗАКРЫВАЕТСЯ от постороннего движения за час до старта первого экипажа (а зачастую и несколько ранее) и ОСТАЕТСЯ ЗАКРЫТОЙ до тех пор, пока не пройдет судейский автомобиль («метла») с включенным зеленым проблесковым маячком. До проезда «метлы» движение по трассе категорически запрещено!
- Не мешайте происхождению спортивных автомобилей. Не создавайте помех на трассе и не давайте делать это другим зрителям.

В СЛУЧАЕ АВАРИИ С АВТОМОБИЛЕМ НА ТРАССЕ:
Не поддавайтесь панике и постарайтесь не заходить прямо на трассу (помните о следующих автомобилях). Быстро и спокойно выясните, есть ли пострадавшие и опасность возгорания автомобиля? Если требуется срочная медицинская помощь, следующим автомобилем должен быть немедленно показан красный знак-символ «SOS» (вы найдете его в салоне автомобиля).

Помните, что если Вам необходимо остановить следующие спортивные автомобили, то для этого нужно встать в заметном месте не менее чем за 50 метров до места аварии и однозначно сигнализировать об остановке проезжающим автомобилям. Аварийный телефон указан на идентификационных бейджках соревнований.

Примите меры по информированию следующих участников об опасности на этом участке трассы (за исключением случаев, когда оставившийся автомобиль находится полностью вне дороги и очевидно не мешает прохождению других). Для этого на менее чем за 50 метров до места аварии должен быть выставлен красный светоотражающий знак «треугольник», имеющийся на борту каждого участвующего в ралли автомобиля.



30 июня 2013 года на территории Очёрского муниципального района состоится 2 этап Открытого чемпионата Пермского края по ралли – РАЛЛИ МЕДВЕЖИЙ КЛЮЧ-2013

Организационный комитет ралли просит обратить внимание жителей Спешковского, Кипринского, Павловского сельских поселений на безопасность при проведении ралли!!!

Обращаем внимание и просим отнестись с пониманием жителей деревень Киприно, Спешково, Роголи, Черная, Пермячата, Кулики, Токари, Галино, Кисляки, Вахруши, Ворониха, Третьяки, Черная, Березово, Бурдыта, Верещагино, Павловский, Пономари, Нижняя Талица на то, что на время проведения РАЛЛИ «МЕДВЕЖИЙ КЛЮЧ-2013» будут временно перекрыты для движения транспортных средств следующие дороги:

- 30 июня 2013 года с 7-00 до 11-00 дорога ОЧЁР-КИПРИНО-СПЕШКОВО-ОЧЁР
- 30 июня 2013 года с 13-00 до 17-00 дороги ПАВЛОВСКИЙ-ПОНОМАРИ, ПАВЛОВСКИЙ – НИЖНЯЯ ТАЛИЦА

Въезд в зрительские зоны за 30 мин до времени перекрытия скоростного участка, а выезд только после прохождения открывающего автомобиля МЕТЛА !!!



ТЕЛЕФОНЫ СЛУЖБ СПАСЕНИЯ:

	ПОЖАРНАЯ	ОХРАНА	ПОЛИЦИЯ	СКОРАЯ ПОМОЩЬ
Стационар	01	02	02	03
Билайн	001	002	002	003
МегаФон, МТС, УСИ	010	020	020	030

ТЕЛЕФОН ДЛЯ СВЯЗИ ЗРИТЕЛЕЙ СО ШТАБОМ РАЛЛИ
+79292341801, +79222445332

ТОРЖЕСТВЕННОЕ ПРЕДСТАВЛЕНИЕ ЭКИПАЖЕЙ СОСТОИТСЯ
30 июня 2013 года с 11:00 до 12:00
город Очёр улица Революционная (от ул.Попова до ул.Ленина)

АВТОСПОРТ – ЭТО КРАСИВЫЙ,
НО ОЧЕНЬ ОПАСНЫЙ ВИД СПОРТА!!! ЕСЛИ ВЫ ХОТИТЕ
БЕЗОПАСНО ПОСМОТРЕТЬ РАЛЛИ
ПРОСИМ ВАС СОБЛЮДАТЬ РЯД НЕСЛОЖНЫХ ПРАВИЛ



ПР-05/13 п.4.5.8.

При несчастном случае с Экипажем, со зрителем или с официальным лицом, когда требуется срочная медицинская помощь, экипажем или другими лицами, находящимися в месте аварии, должен быть немедленно показан красный знак-символ «SOS» следующим автомобилям и любому вертолету, пытающемуся оказать помощь. Любой Экипаж, увидевший показанный ему красный знак-символ «SOS», должен немедленно остановиться для оказания необходимой помощи и как можно точнее выяснить следующую информацию:

- стартовый номер попавшего в аварию Экипажа;
- количество пострадавших в Экипаже и/или иных лиц;
- факт блокирования в автомобиле или вне его любого члена Экипажа;
- точное место аварии (с указанием позиции в дорожной книге или любых других привязок на местности);

любую другую жизненно важную информацию (о пожаре или опасности пожара, затоплении автомобиля и т.п.).

Одновременно с выяснением данной информации остановившийся Экипаж должен принять меры для остановки всех следующих Экипажей, а также используя все имеющиеся в его распоряжении средства связи (телефон, радиосвязь и пр.) известить о случившемся штаб ралли.

Следующий за первым остановившимся автомобиль должен, также остановившись и получив от первого остановившегося автомобиля вышеуказанную информацию, проехать от места происшествия в сторону ближайшего по ходу движения поста связи или судейского пункта и сообщить о происшествии.

После того, как службам обеспечения безопасности ралли сообщено о необходимости оказания медицинской и/или иной помощи, красный знак-символ «SOS» должен показываться всем следующим автомобилям, которые также обязаны остановиться для выяснения необходимости помощи, и затем продолжать движение только в дорожном режиме (см. пункт 5.4.2 настоящих Правил). Результаты всех остановившихся Экипажей на данном СУ определяются в таком случае в соответствии с пунктом 5.7.8 настоящих Правил. При необходимости этим Экипажам назначается время нейтрализации.

Автомобиль, потерпевший аварию, вблизи которого не видно членов пострадавшего Экипажа (или видно, что они находятся внутри автомобиля), и при этом не показывается зеленый знак-символ «OK», должен рассматриваться любым Экипажем как ситуация, требующая медицинской помощи, а порядок действий всех Экипажей должен соответствовать вышеописанному.

Любой Экипаж, имевший возможность, но не исполнивший эти предписания, исключается из ралли. Все подобные случаи фиксируются в протоколах Коллегии Спортивных Комиссаров, изучаются Комитетом ралли, который может применить к виновным более строгое наказание, вплоть до дисквалификации.



ПРИЛОЖЕНИЕ 3. МАРШРУТНЫЙ ЛИСТ



Открытый Чемпионат Пермского края по ралли 2013г.

РАЛЛИ "МЕДВЕЖИЙ КЛЮЧ-2013"
МАРШРУТНЫЙ ЛИСТ

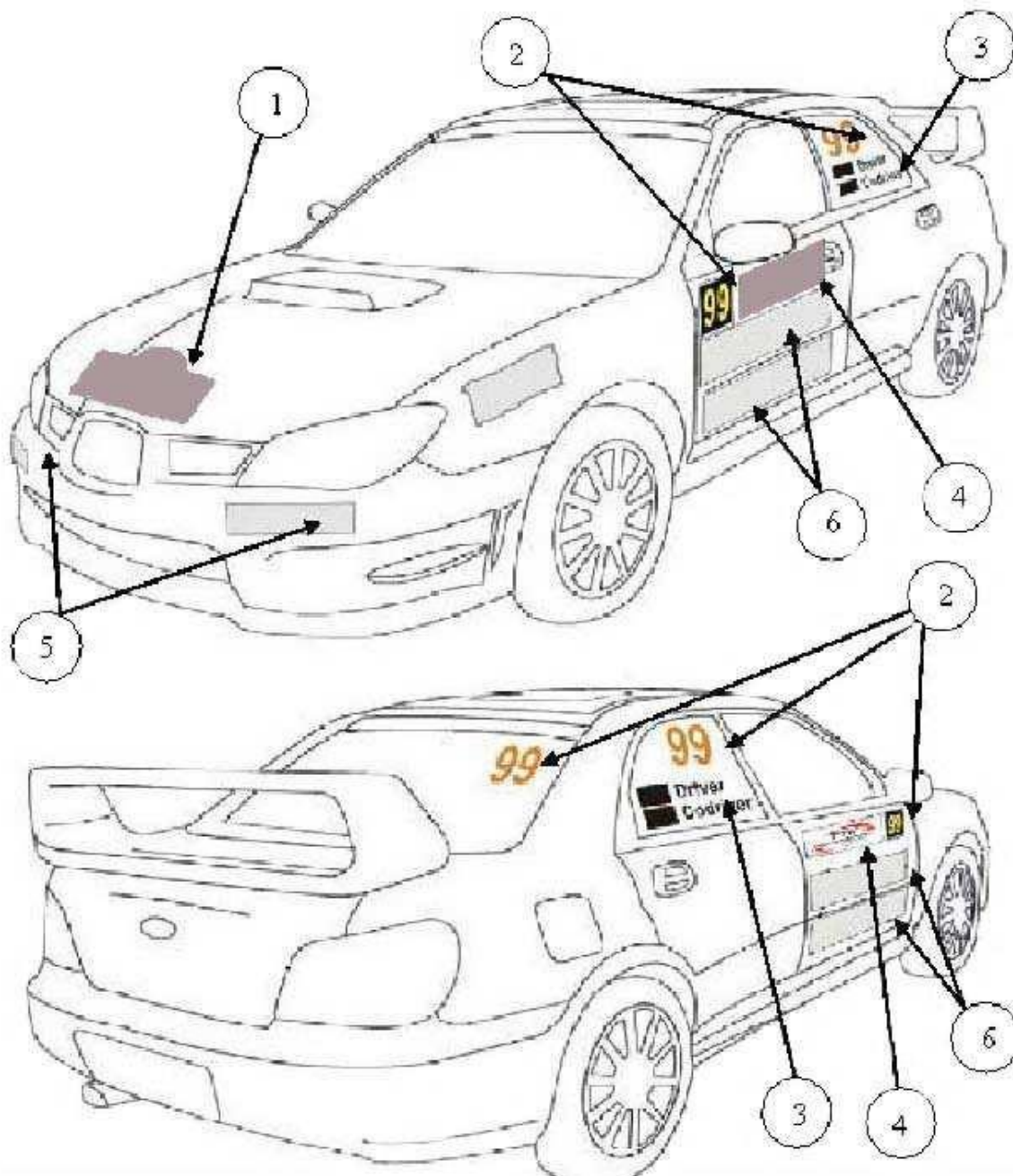


Пермский край, г. Очёр

Воскресенье, 30 июня 2013 г.

КВ/СУ	НАИМЕНОВАНИЕ	Дист. СУ	Дист. Связи	Дист. Общая	Норма времени	Средняя скорость	1-й экипаж		
0	Регион 59		0,00	0,00			7:50	1 секция	
1	ОЧЁР-1		3,89	3,89	0:15	15,56	8:05		
1	ОЧЁР-1	19,21			0:03		8:08		
2	Спешково-1		2,38	21,59	0:30	43,18	8:38		
2	Спешково-1	8,97			0:03		8:41		
ЗОНА ЗАПРАВКИ	Дист. до этой зоны	(28,18)	(6,27)	(34,45)					
	Дист. до след.зоны	(28,18)	(19,3)	(47,48)					
3	ОЧЁР-2		8,18	17,15	0:45	22,87	9:26		
3	ОЧЁР-2	19,21			0:03		9:29		
4	Спешково-2		2,38	21,59	0:30	43,18	9:59		
4	Спешково-2	8,97			0:03		10:02		
4А	ЗП вход		5,42	14,39	0:35	24,67	10:37		
4Б	ЗП выход				0:30		11:07		
ТОРЖЕСТВЕННОЕ ПРЕДСТАВЛЕНИЕ ЭКИПАЖЕЙ ул. Революционная									
4В Сервис-вход			3,32	3,32					
Всего по 1 секции		56,36	25,57	81,93		68,79	% СУ		
4Г	Сервис-выход	Замена контрольных карт. Новый порядок старта						14:00	2 секция
ЗОНА ЗАПРАВКИ	Дист. до этой зоны	(56,36)	(25,57)	(81,93)					
	Дист. до финиша	(31,28)	(61,69)	(92,97)					
5	Верещагино-1		12,43	12,43	0:15	49,72	14:15		
5	Верещагино-1	9,99			0:03		14:18		
6	Талица-1		8,15	18,14	0:35	31,10	14:53		
6	Талица-1	5,65			0:03		14:56		
7	Верещагино-2		15,15	20,80	0:30	41,60	15:26		
7	Верещагино-2	9,99			0:03		15:29		
8	Талица-2		8,15	18,14	0:35	31,10	16:04		
8	Талица-2	5,65			0:03		16:07		
9	финиш		17,81	23,46	0:40	35,19	16:47		
Раннее прибытие на КВ-9 не пенализируется. Выезд из ЗП по указанию официальных лиц									
Всего по 2-й секции		31,28	61,69	92,97		33,65	% СУ		
Всего по ралли		87,64	87,26	174,90		50,11	% СУ		

Приложение 6. СТАНДАРТНАЯ СХЕМА РАЗМЕЩЕНИЯ ОФИЦИАЛЬНЫХ НАКЛЕЕК И РЕКЛАМЫ



Обязательные наклейки и реклама:

- 1 – Наклейка с наименованием ралли (на капоте)
- 2 – Стартовые номера (на обеих передних дверях, обоих задних боковых стеклах и на заднем стекле)
- 3 – Фамилии и национальные флаги обоих Водителей (на обоих задних боковых стеклах)
- 4 – Ралли-плейт с обязательной рекламой (на обеих передних дверях)
- 5 – Реклама многоэтапного соревнования - Чемпионата, Кубка, Серии и пр. – (на переднем бампере и обоих передних крыльях)

Необязательная реклама:

- 6 – На обеих передних дверях под ралли-плейтом

ПРИЛОЖЕНИЕ 7

Ралли «Каменный Ключ – 2012»



Первый этап – ралли ЛУКОЙЛ-ПЕРМЬ-2012

Дата: 28-29 января

Общая длина трассы: 175,6 км

Длина СУ: 72,0 км

Количество участников: «Стандарт» - 20, «1600Н» - 5, «4000Н» - 1

Сошедшие экипажи: 3

Победители и призеры:

- «Стандарт»: Рустам Валлиулин/Илья Белоусов (ВАЗ-1119, г.Ижевск), Михаил Тихомиров/Александр Черепанов (Mitsubishi Lancer, г.Пермь), Антон Панкратов/Альберт Галимов (ИЖ-2126, г.Ижевск);
- «1600Н»: Константин Тарасов/Александр Рыбин (ВАЗ-2108, г.Ижевск), Руслан Абдрахманов/Владимир Яркин (ВАЗ-2108, г.Екатеринбург), Андрей Романченко/Максим Коптев (ВАЗ/2113, г.Пермь);
- «4000Н»: Алексей Задорин/Павел Моисеев (ВАЗ-2121, г.Чайковский)



Второй этап – ралли МАРКОВО-2012

Дата: 30 июня – 1 июля

Общая длина трассы: 219,18 км

Длина СУ: 64,82 км

Количество участников: «Стандарт» - 22, «1600-Урал» - 4, «1600Н» - 6, «2000Н» - 5, «4000Н» - 2

Сошедшие экипажи: 6

Победители и призеры:

- **«Стандарт – задний привод»:** Владимир Батурин/ Алексей Ганеев (ВАЗ-2106, г.Челябинск), Александр Гаврилов/ Роман Ахметгалиев (ИЖ-2126, г.Ижевск), Альберт Галимов/ Андрей Мерзляков (ИЖ-2126, г.Ижевск);
- **«Стандарт – передний привод»:** Александр Алексеев/ Вячеслав Павлов (ВАЗ-11194, г.Екатеринбург), Андрей Волков/ Анна Кириллова (ВАЗ-1118, г.Катайск), Владимир Лущиков/Иван Николаев (ВАЗ-21083, г.Ижевск);
- **«Стандарт – полный привод»:** Михаил Тихомиров/ Александр Черепанов (Mitsubishi Lancer Evo VI, г.Пермь), Евгений Калинин/Светлана Кленова (Subaru Impreza, г.Сысерть), Алексей Лихачев/Анастасия Махрова (Subaru Impreza, г.Екатеринбург);
- **«1600-Урал»:** Алексей Плаксин/Павел Комогаев (ВАЗ-21065, г.Челябинск), Руслан Абдрахманов/Владимир Яркин (ВАЗ-11193, г.Екатеринбург), Леонид Дакалов/Денис Оботнин (ВАЗ-2108, г.Первоуральск);
- **«1600Н»:** Денис Тополев/Станислав Гапонов (ВАЗ-21083, г.Ижевск), Евгений Козлов/Вадим Гатауллин (ВАЗ-21083, Челябинск), Юрий Воронин/Иван Логинов (ВАЗ-2108, Озерск);
- **«2000Н»:** Михаил Аверкин/Алексей Романенко (ВАЗ-2108, г.Пермь), Антон Филиппов/Алексей Максимов (ВАЗ-21120, Миасс), Станислав Баянов/Булат Хайбуллин (ВАЗ-21083, Уфа);
- **«4000Н»:** Евгений Макаров/Елена Зорина (Subaru Impreza WRX STI, г.Сарапул), Алексей Задорин/Владислав Задорин (ВАЗ-2121, г.Чайковский)



Третий этап- ралли ПРИКАМЬЕ-2012

Дата: 3-4 ноября

Общая длина трассы: 162,49 км

Длина СУ: 79,63 км

Количество участников: «Стандарт» - 12, «1600-Урал» - 4, «1600Н» - 7, «2000Н» - 7, «4000Н» - 2

Сошедшие экипажи: 8

Победители и призеры:

- **«Стандарт – задний привод»:** Александр Гаврилов/ Роман Ахметгалиев (ИЖ-2126, г.Ижевск), Николай Дранков/ Марат Исламов (ВАЗ-2106, г.Ижевск), Николай Зорин/ Максим Николаев (ВАЗ-2101, г.Ижевск);
- **«Стандарт – передний привод»:** Владимир Виноградов/ Артем Матушкин (ВАЗ-2115, с.Красногорское), Владимир Лущиков/ Иван Николаев (ВАЗ-2108, г.Ижевск), Илья Хальфан/ Василий Чураков (ВАЗ-1119, г.Пермь);
- **«1600-Урал»:** Руслан Абдрахманов/ Максим Жирнов (ВАЗ-11193, г.Екатеринбург), Сергей Зуев/ Александр Потемкин (ВАЗ-2108, г.Пермь), Дмитрий Колегов/ Василий Гузеев (ВАЗ-2108, г.Пермь);
- **«1600Н»:** Евгений Козлов/ Андрей Липин (ВАЗ-2108, г.Челябинск), Юрий Воронин/ Иван Логинов (ВАЗ-2108, г.Озерск), Рафаэль Шаяхов/ Федор Трофимов (Volkswagen Polo, г.Уфа);
- **«2000Н»:** Михаил Аверкин/ Алексей Романенко (ВАЗ-2108, г.Чайковский), Александр Корепанов/ Наталья Гоголева (ВАЗ-2108, г.Чайковский), Ильдар Фаттахов/ Рафаил Фаттахов (ВАЗ-2108, г.Ижевск);

- «4000Н»: Евгений Макаров/ Андрей Арефьев (Subaru Impreza, г.Сарапул/г.Ижевск), Алексей Задорин/Владислав Задорин (ВАЗ-2121, г.Чайковский)

Итоги открытого чемпионата Пермского края по ралли 2012 года в абсолютном зачете

Первые водители: Руслан Абдрахманов (ВАЗ-11193, г.Екатеринбург) – 55 очков, Михаил Аврекин (ВАЗ-2108, г.Пермь) – 38 очков, Евгений Макаров (Subaru Impreza WRX STI, г.Сарапул) – 36 очков

Вторые водители: Алексей Романенко (г.Пермь) – 38 очков, Владимир Яркин (г.Екатеринбург) – 30 очков, Александр Рыбин (г.Ижевск) – 27 очков



1 этап Открытого чемпионата Пермского края по ралли – ралли Прикамье-2013 9-10 марта 2013 года

По результатам прохождения 130-километровой гонки победителями в Абсолюте стали:

экипаж Алексей Останин / Евгений Макаров (Ижевск, Subaru Impreza WRX STI), не уступавший лидерства с самого старта. На второй строчке сумели удержаться ижевчане Денис Тополев /Станислав Гапонов (ВАЗ-2108). А третье место все-таки забрали себе Максим Белых и Егор Соловьев (Сыктывкар, ВАЗ-2110) причем заметно оторвавшись от ближайшего преследователя – экипажа Исаков Рустам / Чижов Дмитрий.

В классе 2000Н:

Первое место у экипажа из Перми Ефремов Денис/Ермаков Михаил на ВАЗ2108

В классе 1600Н:

Первое место Тополев Денис/Гапонов Станислав г.Ижевск ВАЗ2108

Второе – Белых Максим/Соловьев Егор г.Сыктывкар ВАЗ2110

Третье – Исаков Рустам/Чижов Дмитрий г.Уфа ВАЗ2108

В классе 1600-УРАЛ

Первое - Исаков Рустам/Чижов Дмитрий г.Уфа ВАЗ2108

В классе Стандарт:

Первое место – Айдерханов Раис/Гордеев Игорь г.Пермь Renault Logan

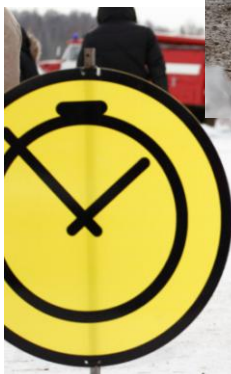
Второе место – Хальфан Илья/Чупин Юрий г.Пермь ВАЗ1119

Третье место – Макаров Роман/Оглоткова Юлия г.Сыктывкар ВАЗ2108

1-й этап Чемпионата Пермского края по ралли 2013 года Каменный ключ-2013													
Ралли «Прикамье-2013»													
Дистанция общая 133,96 км, дистанция СУ 87,30 км													
10.03.13			ОФИЦИАЛЬНО			ОБЩАЯ ИТогоВАЯ КЛАССИФИКАЦИЯ						17:15	
						Стартовало: 23			Финишировало: 16				
№ п/п	Ст. №	Участие	1 водитель 2 водитель	Город Страна	Автомобиль	Возраст	Положительный знак	Время (мин)	Пенализация	Всего	Отставание		
											от лидера	от пред.	
1	1	RTT Team Ижевск, Рф	ОСТАНИН Алексей МАКАРОВ Евгений	Ижевск, Рф Ижевск, Рф	Subaru Impreza	Абсолют		1:03:40.2		1:03:40.2	--	--	
2	8	Гапонов С. Ижевск, Рф	ТОПОЛЕВ Денис ГАПОНОВ Станислав	Ижевск, Рф Ижевск, Рф	ВАЗ-21083	1600Н	1	1:12:14.4	01:00.0	1:13:14.4	09:34.2	09:34.2	
3	12	Белых М. Сыктывкар, РК, Рф	БЕЛЫХ Максим СОЛОВЬЕВ Егор	Сыктывкар, РК, Рф Сыктывкар, РК, Рф	ВАЗ-2110	1600Н	2	1:16:11.7		1:16:11.7	12:31.5	02:57.3	
4	16	Исаков Р. Уфа, Рф	ИСАКОВ Рустам ЧИЖОВ Дмитрий	Уфа, Рф Уфа, Рф	ВАЗ-2108	1600-Урал	1	1:36:44.2	00:50.0	1:37:34.2	33:54.0	21:22.5	
5	15	Ефремов Д. Пермь, Рф	ЕФРЕМОВ Денис ЕРМАКОВ Михаил	Пермь, Рф Пермь, Рф	ВАЗ-2108	2000Н	1	1:48:16.5	04:30.0	1:52:46.5	49:06.3	15:12.3	
1	18	Айдерханов Р. Пермь, Рф	АЙДЕРХАНОВ Раис ГОРДЕЕВ Игорь	Пермь, Рф Пермь, Рф	Renault Logan	Стандарт	1	0:20:44.7	00:30.0	0:21:14.7	--	--	
2	20	Хальфан И. Пермь, Рф	ХАЛЬФАН Илья ЧУПИН Юрий	Пермь, Рф Пермь, Рф	ВАЗ-11194	Стандарт	2	0:21:16.8	00:10.0	0:21:26.8	00:12.1	00:12.1	
3	21	Оглоткова Ю. Сыктывкар, РК, Рф	МАКАРОВ Роман ОГЛОТКОВА Юлия	Сыктывкар, РК, Рф Сыктывкар, РК, Рф	ВАЗ-2108	Стандарт	3	0:21:36.6		0:21:36.6	00:21.9	00:09.6	
4	28	Лавин А. Пермь, Рф	ЛАВИН Аркадий РАЗУМ Степан	Пермь, Рф Пермь, Рф	ВАЗ-2113	Стандарт	4	0:22:23.9	02:00.0	0:24:23.9	03:09.2	02:47.3	
5	26	Юркина Г. Никола Турв, СО, Рф	ЮРКИНА Андрей ЮРКИНА Галина	Никола Турв, СО, Рф Никола Турв, СО, Рф	Subaru Forester	Стандарт	5	0:30:23.4	02:40.0	0:33:03.4	11:48.7	08:39.5	
6	30	Матлышевский В. Пермь, Рф	МАТЛЫШЕВСКИЙ Владимир ГЛУШАКОВ Юрий	Пермь, Рф Пермь, Рф	Honda Jazz	Стандарт	6	0:32:37.4	00:30.0	0:33:07.4	11:52.7	00:04.0	
7	27	Фадеев А. Пермь, Рф	ФАДЕЕВ Андрей КУЗЬМИН Антон	Пермь, Рф Пермь, Рф	Mitsubishi Lancer	Стандарт	7	0:33:18.1	01:30.0	0:34:48.1	13:33.4	01:40.7	
8	22	Агапов Р. Ижевск, Рф									20:59.8	07:25.4	
9	25	Гапонов С. Ижевск, Рф									21:54.8	00:55.0	
10	19	Тамарова А. Уфа, Рф									24:50.4	02:55.6	
11	29	Головкин П. Уфа, Рф									33:16.5	08:26.1	

Руководитель гонки

Сергей ЧИЖ







Стандарт - инновационная компания, применяющая технические новинки и достижения для повышения эффективности предприятий различных сфер деятельности. Стандарт производит, устанавливает «под ключ» и осуществляет обслуживание ГЛОНАСС/GPS системы спутникового мониторинга автотранспорта и контроля расхода топлива.

ГЛОНАСС/GPS система мониторинга автотранспорта Стандарт построена на программной платформе Wialon Hosting, которой могут воспользоваться как крупные, так и средние предприятия. Она позволяет осуществлять контроль движения транспортных средств, расхода топлива, пробега, рабочего времени в on-line режиме. Система мониторинга позволяет значительно повысить эффективность использования автопарка и оптимизировать затраты на его содержание. Система может быть внедрена во многих отраслях современной экономики: грузоперевозки, дистрибуция и ритейл, на предприятиях топливно-энергетического комплекса, в нефтеперерабатывающих компаниях, коммунальных службах, строительных организациях. Среди пользователей могут быть и частные владельцы автопарков, и муниципальный транспорт.

Стандарт предлагает весь спектр услуг мониторинга автотранспорта: от разработки до установки оборудования на транспорт заказчика, включая обучение персонала. Клиент получает не только комплект оборудования, но и обязательное сопровождение каналов связи, а также сервисное обслуживание. Мы стремимся к тому, чтобы каждому клиенту было просто и комфортно работать с нами.

Стандарт сегодня – это динамично развивающаяся компания. Наш потенциал позволяет успешно реализовать проекты разного уровня. Специалисты обладают богатым опытом работы в сфере установки и обслуживания оборудования для мониторинга автотранспорта. Опыт работы с крупнейшими предприятиями Перми и Пермского края, Екатеринбурга и Свердловской области, Челябинска, Сургута и ЯНАО, Москвы и Московской области из различных отраслей — яркое тому подтверждение. Предлагая систему мониторинга автотранспорта и расхода топлива на рынке ГЛОНАСС/GPS технологий, компания Стандарт стремится к дальнейшему более глубокому внедрению этого технического решения в масштабах всей России. Благодаря собственной сети филиалов к системе мониторинга от компании Стандарт могут подключиться предприятия из любого региона, имеющие транспортную инфраструктуру и заинтересованные в оптимизации автотранспортных бизнес-процессов и повышении эффективности управления. Компания Стандарт входит в структуру Федерального консорциума МОНОЛИТ

Готовые решения на базе системы ГЛОНАСС/GPS мониторинга транспорта и преимущества их внедрения на предприятиях вашего региона готовы представить на отдельной презентации в удобное для вас время.

С уважением
Генеральный директор ООО "Стандарт"
Билле Роман Александрович



Открытое акционерное общество «Страховая группа МСК» (ОАО «СГ МСК») основано в 1993 году. На сегодня ОАО «СГ МСК» – это высокотехнологичная универсальная страховая компания, которая входит в состав одного из крупнейших страховых холдингов, созданного в 2007 г. при непосредственном участии Правительства Москвы и Банка Москвы (управляющая компания – ОАО «Столичная страховая группа»).

В феврале 2010 года компании, входящие в группу лидеров отечественного страхового рынка, ОАО «Московская страховая компания» и Страховое ЗАО «МСК-Стандарт» (ранее СЗАО «Стандарт-Резерв») были интегрированы в ОАО «Страховая группа МСК». В апреле 2011 года к «Страховой группе МСК» присоединилась «Страховая группа «Спасские ворота», также являющаяся одной из крупнейших российских страховых компаний.

Объединенная компания ОАО «СГ МСК» взяла на себя продление договоров, урегулирование убытков и выплату страховых возмещений клиентам, а также обязательства перед партнерами «Московской страховой компании», «МСК-Стандарт», а с апреля 2011 года и «Страховой группы «Спасские ворота»

Таким образом, в результате объединения «СГ МСК» впитала в себя почти 20-летний опыт четырех страховых компаний, каждая из которых фактически стояла у истоков становления страхования в России. Объединенная компания занимает 8-е место в рейтинге страховых компаний по объему собранной премии за 2010 год, численность штатных сотрудников превышает 6000 человек.

Укрупнение ОАО «СГ МСК» еще более усилило финансовую устойчивость и надежность компании как страхового партнера. После завершения всех реорганизационных мероприятий уставный капитал объединенной компании составил ~9,5 млрд руб. и является крупнейшим на российском страховом рынке. ОАО «СГ МСК» обладает обширной филиальной сетью и представлена во всех регионах России.

Финансовая устойчивость ОАО «СГ МСК» подтверждена международным рейтинговым агентством Fitch, присвоившим объединенной компании рейтинг финансовой устойчивости по международной шкале «ВВ» (RWN) и по национальной шкале «АА-(rus)» (RWN). Рейтинговое агентство «Эксперт РА» присвоило ОАО «СГ МСК» рейтинг надежности на уровне А+ («Очень высокий уровень надежности»).

СГ МСК предлагает полный набор услуг, ориентированных на интересы клиентов, в том числе, [автострахование](#), [зеленую карту](#), страхование имущества и гражданской ответственности, добровольное медицинское страхование, страхование выезжающих за границу, страхование от несчастных случаев и комплексное обслуживание корпоративных клиентов. В ближайшие годы компания планирует значительно увеличить свою долю на рынке розничного и корпоративного страхования.

Преимущества работы с ОАО «СГ МСК» уже оценили многие крупнейшие столичные и региональные предприятия и организации, такие как Московская объединенная энергетическая компания, Московская топливная компания, Мосводоканал, Сегежский ЦБК, Новосибирский металлургический завод и др.

ОАО «СГ МСК» по-прежнему остается одним из основных партнеров Правительства Москвы по страхованию имущества, находящегося в государственной собственности, страхованию государственных и муниципальных служащих, страхованию жилых помещений. Компания является официальным партнером Банка Москвы по страхованию залогового имущества, автокредитованию и программам ипотечного кредитования, а также имеет положительную историю сотрудничества по различным программам страхования с крупнейшими российскими банками, в том числе со Сбербанком, Внешторгбанком, Газпромбанком, Альфа Банком, Россельхозбанком и другими.

ОАО «СГ МСК» входит в профессиональные объединения страховщиков, среди которых [Всероссийский союз страховщиков](#), [Российский Союз Автостраховщиков](#), [Российская ассоциация авиационных и космических страховщиков](#), [Российский Антитеррористический Страховой Пул](#).

ОАО «СГ МСК» является частью холдинга, управляемого ОАО «Столичная страховая группа», в который также входят следующие страховые компании: [ЗАО "МСК-Лайф"](#), [ОАО «Московское перестраховочное общество» \(ОАО «Москва Ре»\)](#), [ЗАО «Медицинская страховая компания «Солидарность для Жизни» \(SOVITA\)](#).

ПАРТНЕР РАЛЛИ МЕДВЕЖИЙ КЛЮЧ-2013 - Федеральный центр подготовки по зимним видам спорта.

Он состоит из двух объектов: горнолыжного и лыжно-биатлонного комплексов.

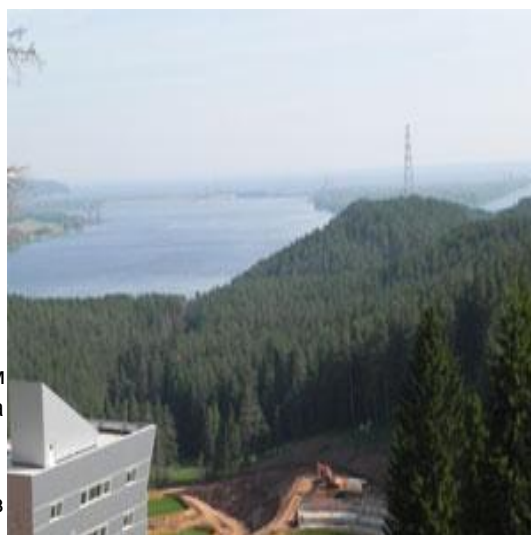
Горнолыжный комплекс включает 5 горнолыжных трамплинов высотой 20, 40, 65, 95 и 125 м с подъемниками, искусственным оснежением и специальным покрытием для тренировок летом, трассы для слалома длиной 500 м и для занятий по могулу, несколько канатных и подвесных дорог. Кроме того на горнолыжном комплексе расположена гостиница на 250 мест с восстановительным медицинским и учебно-исследовательским центром, вспомогательные помещения, зрительские трибуны на 3 тыс. мест. Медицинский центр оснащён все современным европейским оборудованием, что позволяет спортсменам пройти здесь полное медицинское обследование.

Лыжно-биатлонный комплекс включает в себя лыжероллерные трассы с искусственным оснежением, стрельбище на 30 установок, лыжно-биатлонный стадион и стадион для фристайла, помещения для подготовки спортсменов и обслуживанию инвентаря, хозяйственно-бытовой комплекс, трибуну на 2 тыс. зрителей.

Федеральный центр подготовки по зимним видам спорта сертифицирован по европейскому классу и может готовить спортсменов в любое время года. Такой комплекс первый в России, который соответствует международным стандартам.

Чайковский федеральный центр по зимним видам спорта «Снежинка» готов к круглогодичной эксплуатации. Современные технологии и специальные покрытия позволяют проводить тренировки и соревнования круглый год.

Более месяца на Федеральном центре подготовки по зимним видам спорта «Снежинка» шли работы по подготовки к летнему сезону. На сегодняшний день на всех пяти трамплинах в зонах приземления установлено искусственное покрытие, а на площадке остановки постелен газон. Элементы искусственного покрытия изготовлены из ударопрочного полипропилена, отлично удерживает воду при поливе, и имеют характеристики скольжения, аналогичные поверхностям со снежным покрытием.



У российских спортсменов теперь появилась возможность проводить тренировки и соревнования по прыжкам на лыжах с трамплина в течение всего летнего периода.

Напомним, что в 2012 году на «Снежинке» уже прошли первые всероссийские соревнования. После чего, президент Федерации прыжков на лыжах с трамплина и лыжного двоеборья России Александр Уваров отметил, что Федеральный центр по зимним видам спорта и установленные на нём трамплины, сделаны по последнему слову новых технологий, они безопасные и качественные.

Комплекс трамплинов уникален, кроме того, на «Снежинке» на высоком уровне организовано питание и проживание, созданы все необходимые условия для тренировки спортсменов.

ПОДРОБНЕЕ О ФЕДЕРАЛЬНОМ ЦЕНТРЕ (+ фото и видео): <http://chifk.ru/feder-proj/>

ПАРТНЕР РАЛЛИ МЕДВЕЖИЙ КЛЮЧ-2013 –

Автономная некоммерческая организация "Очёрская автошкола"

зарегистрирована 11 апреля 2007 года министерством юстиции Российской Федерации "*Федеральная регистрационная служба*"

ЛИЦЕНЗИЯ на право ведения образовательной деятельности

№ 895 от 09 сентября 2010 г.

выдана ГОСУДАРСТВЕННОЙ ИНСПЕКЦИЕЙ ПО НАДЗОРУ И КОНТРОЛЮ В СФЕРЕ ОБРАЗОВАНИЯ ПЕРМСКОГО КРАЯ



ИНФОРМАЦИЯ ПО ТЕЛ. 8(902) 83 49 038

<http://ano-avtoshkola.ru/>

АНО "Очёрская автошкола" находится по адресу:

[ул.Красногвардейская 54а, г.Очёр](#), Пермский край

Директор АНО "Очёрская автошкола": *ВОТИНОВ Михаил Николаевич*

Контактный телефон: 8 (902) 83-49-038

Режим работы:

теоретические занятия

вторник

среда

с 18:00 до 20:00

четверг

практические занятия (вождение)

вторник

среда

четверг

с 09:00 до 18:00

пятница

суббота

ПАРТНЕР РАЛЛИ МЕДВЕЖИЙ КЛЮЧ-2013 – АРК Воткинск



Связь во все времена была явлением нужным и полезным. Сначала были гонцы, в 19 веке Попов придумал радио, что вызвало большой интерес к радиосвязи... как к профессиональной так и радиолюбительской, но с развитием сотовой связи в 90х года, все как то поутихло. В нынешний век информационных технологий и всеобщей автомобилизации у человека все больше и больше возникает необходимость в разного рода информации, которую сотовая связь и интернет не может предоставить оперативно и в нужном объеме.

Информацию о положении дел на дороге может дать и простая радиостанция в автомобиле. Наш АвтоРадиоКлуб (АРК-Воткинск) - еще молод, так первая встреча авторадиолюбителей г.Воткинска состоялась **2 октября 2012г** (на площадке у спасательной станции), этот день можно считать **"ДНЕМ РОЖДЕНИЯ АРК-ВОТКИНСК"**.



АРК-Воткинск - это молодое, динамично развивающееся, некоммерческое объединение автолюбителей имеющих радиостанцию в автомобиле или портативную радиостанцию LPD-диапазона (что-бы не быть привязанным к автомобилю). Фактически - это клуб по интересам.

Вы тоже можете стать участником клуба, для этого необходимо зарегистрироваться на нашем сайте, выбрать себе позывной, приезжать на встречи клуба в первую пятницу месяца.

Если у Вас еще нет радиостанции, наш клубни поможет Вам ее подобрать, и установить в автомобиль, настроить антенну !!!

ВНИМАНИЕ !!! качества настройки антенны в прямую зависит "здоровье" передатчика Вашей радиостанции и дальность связи.

Всю необходимую информацию Вы найдете на сайте. <http://arc-votkinsk.ucoz.ru/>

ПАРТНЕР РАЛЛИ МЕДВЕЖИЙ КЛЮЧ-2013

Гостиничный комплекс Регион 59

Адрес: Пермский край, г.Очер, трасса Пермь-Ижевск

Телефон: +7(34278)34959 комплекс, +79082704258 - автосервис,

Сайт: www.region59.eluoru.ru

E-mail: super.region.59@yandex.ru

E-mail: region59.pk@yandex.ru

Режим работы: круглосуточно

В комплексе: кафе "59 Регион", парковка, автосервис (шиномонтаж, балансировка, ремонт ходовой, ГБЦ, КПП, установка доп.оборудования, сигнализаций, электросварка).

2013

ЯНВАРЬ

П	В	С	Ч	П	С	В
	1	2	3	4	5	6
7	8	9	10	11	12	13
14	15	16	17	18	19	20
21	22	23	24	25	26	27
28	29	30	31			

ФЕВРАЛЬ

П	В	С	Ч	П	С	В
	4	5	6	7	8	9
10	11	12	13	14	15	16
17	18	19	20	21	22	23
24	25	26	27	28		

МАРТ

П	В	С	Ч	П	С	В
	4	5	6	7	8	9
10	11	12	13	14	15	16
17	18	19	20	21	22	23
24	25	26	27	28	29	30
31						

АПРЕЛЬ

П	В	С	Ч	П	С	В
	1	2	3	4	5	6
7	8	9	10	11	12	13
14	15	16	17	18	19	20
21	22	23	24	25	26	27
28	29	30				

МАЙ

П	В	С	Ч	П	С	В
	7	8	9	10	11	12
13	14	15	16	17	18	19
20	21	22	23	24	25	26
27	28	29	30	31		

ИЮНЬ

П	В	С	Ч	П	С	В
	3	4	5	6	7	8
9	10	11	12	13	14	15
16	17	18	19	20	21	22
23	24	25	26	27	28	29
30						

ИЮЛЬ

П	В	С	Ч	П	С	В
	8	9	10	11	12	13
14	15	16	17	18	19	20
21	22	23	24	25	26	27
28	29	30	31			

АВГУСТ

П	В	С	Ч	П	С	В
	5	6	7	8	9	10
11	12	13	14	15	16	17
18	19	20	21	22	23	24
25	26	27	28	29	30	31

СЕНТАБРЬ

П	В	С	Ч	П	С	В
	2	3	4	5	6	7
8	9	10	11	12	13	14
15	16	17	18	19	20	21
22	23	24	25	26	27	28
29	30					

ОКТАБРЬ

П	В	С	Ч	П	С	В
	7	8	9	10	11	12
13	14	15	16	17	18	19
20	21	22	23	24	25	26
27	28	29	30	31		

НОЯБРЬ

П	В	С	Ч	П	С	В
	4	5	6	7	8	9
10	11	12	13	14	15	16
17	18	19	20	21	22	23
24	25	26	27	28	29	30

ДЕКАБРЬ

П	В	С	Ч	П	С	В
	2	3	4	5	6	7
8	9	10	11	12	13	14
15	16	17	18	19	20	21
22	23	24	25	26	27	28
29	30	31				

СПОНСОРЫ:
 Российская автомобильная федерация
 Ассоциация автомобильного спорта Прикамья
 Центр водного вида спорта
 ООО ЛУХОЙЛ-Пермь
 ООО Чайковский ДСУ, ООО Каймас
 ООО Текстиль-трансстрой
 Чайковский ПТИТ ДПО «Синтезавторган»
 Чайковский завод газовой аппаратуры — филиал ОАО «Газамш»
 Чайковский государственный институт физической культуры
 Отдел МВД России по Чайковскому району, Отдел ГИБДД по Чайковскому району
 Поли ДПС ГИБДД ГУВД по Пермскому краю
 Федеральное учреждение «Бюро», Отдел скорой медицинской помощи
 Отряд федеральной противопожарной службы
 Развлекательный центр Серебряный шар, Кафа Илона
 Страховая группа МСК
 Комитет по молодежной политике физической культуры и спорту администрации Чайковского муниципального района
 Администрация Чайковского муниципального района, Марьинского, Валяевского, Южного сельских поселений
 Усадьба имени Свердлова, Базы колхоза Тура, Раздолье, Лель, Гостилицы Гравель, Диплекс, пос. Марьинский
 Компания Сага Франс, Компания RHT Spray Tech, Компания АКТИВ ДРАЙВ
 ИП Тенюев Дмитрий, ИП Абдраманов Сайдуллагин,
 ИП Завьялов Виктор, ИП Кондратов Сергей
Информационная поддержка:
 Портал chailnet.ru — Социальная сеть г. Чайковского www.chailnet.ru
 Ежедневные новости Пермского края www.chailnet.ru
 Автопортал www.24drive.ru
 Интернет-портал www.59region.ru
 РС-Рейк «Летающий» (Самарский)
 Телевизионная Репортажная Общественная Инфа
 Редакционные агентства: Минюстиция Илона, Добыча Марж, BlackWhite, Гороскоп.ру.ру, Радар»

Сметанин Андрей Валерьевич 8922 244 58 82